

ほほえみ

発行：社会福祉法人
東御市社会福祉協議会
〒389-0502 東御市鞍掛197
☎0268-62-4455 (代表)
http://www.tomisyakyo.or.jp
印刷：グリーン美術出版

～人とひとが福祉でつながるまちづくり～

東御市福祉団体交流会



東御市には、当事者や支援者からなる福祉団体がいくつかあります。普段はそれぞれ活動する各団体ですが、年に一度、交流会を通してそれぞれの活動を知ったり、情報を交換したりしています。こうした活動の一つ一つが、誰もが暮らしやすい東御市づくりに活かされています。

内容

- ★理事・評議員の紹介
- ★社協会費のお願い
- ★月間スナップ
- ★まいさぽ便り

特集

- ★地域福祉優秀実践賞受賞



社協の Facebook
フォローお願いします♪

検索 東御市協 Facebook



理事会・評議員会

6月6日に第91回理事会、21日に第61回評議員会が総合福祉センターで開催されました。令和4年度の事業報告及び決算報告がされ、承認されました。

理事・監事の皆さん (敬称略)

	氏名	区名
会長	横山 好範	東上田
副会長	堀川 竹子	西海野
常務理事・事務局長	高岡 久章	加沢
理事	中村 眞一	御牧原南部
〃	東城 正彦	西海野
〃	高橋 和雄	西宮
〃	依田 政一	県
〃	井出 政之	田之尻
〃	田中 拓哉	小諸市
〃	檜原 みち代	新張
〃	荻原 裕子	大石
監事	後藤 菊夫	東町
〃	長岡 里枝	大石

※なお任期は令和7年6月までです

評議員の皆さん (敬称略)

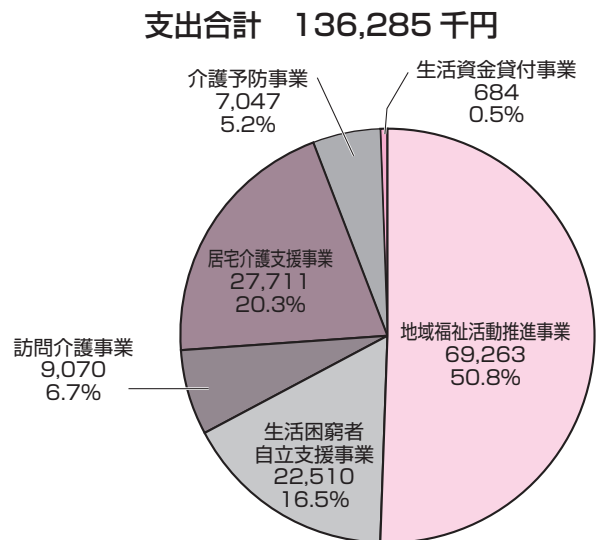
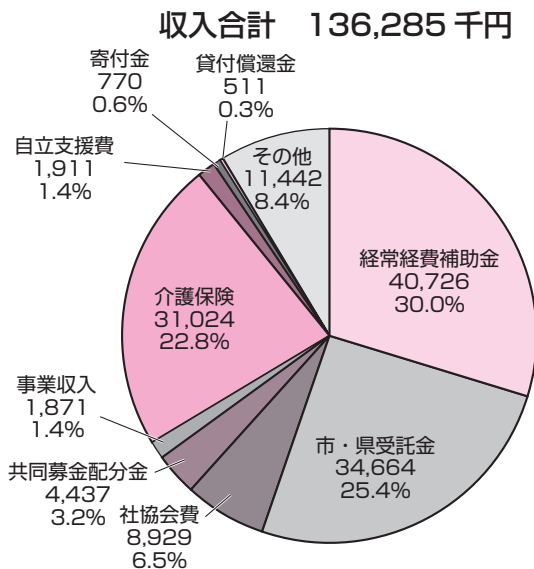
選出分野	氏名	区名
市議会の代表	高木 真由美	加沢
地域の代表	若林 豊文	原口
〃	荒木 和男	東上田
〃	松田 弘	常満
民生児童委員協議会の代表	牛山 廣司	片羽
〃	油井 今朝幸	祢津南
〃	大谷 美知子	海善寺北
〃	俵 和一	下八重原
社会福祉事業の関係者	荻原 太郎	上八重原
〃	唐澤 光章	中屋敷
〃	白倉 光子	下八重原
〃	阿部 貴代枝	別府
〃	成澤 竹美	王子平
〃	岩佐 淳	上田市
〃	関 清英	中八重原
〃	丸山 和	御牧原南部
〃	宮崎 晴美	本海野
〃	小林 文治	加沢
教育関係者	原澤 利明	海善寺
〃	龍野 正和	上田市
行政関係者	小林 裕次	新屋

※なお任期は令和7年6月までです

令和4年度 社協事業・収支決算報告 (概要)

6月6日の理事会、21日の評議員会で、令和4年度社会福祉協議会の事業報告と収支決算が審議され、原案どおり承認されました。

収入と支出の状況 (単位：千円)



あなたも地域の福祉活動を支えるサポーター！



『社協会員』にご加入をお願いします

会員の皆様からご協力いただいた会費が地域の福祉活動を支えています。会員の種類と金額は右の通りです。ご協力をお願いいたします。

こちらです



会員の種類と金額		
普通会員 (個人・世帯) 1,000円	賛助会員 (個人・世帯) 1口 2,000円	法人会員 (企業・団体・施設等) 1口 5,000円



福祉のまちづくりのために



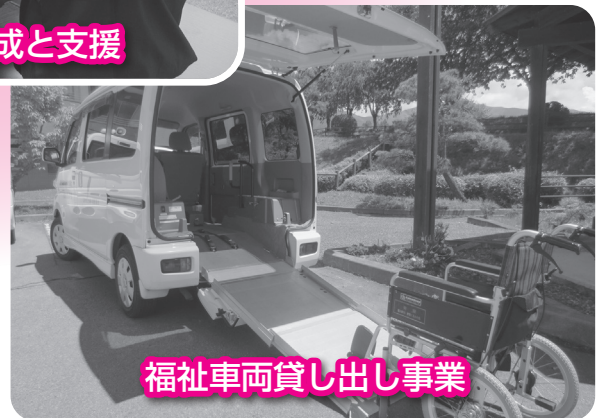
「福祉体験」学習



ボランティア育成と支援



広報啓発活動「ほほえみ」



福祉車両貸し出し事業

社協ってなに？

社協は、地域で暮らす誰もが、高齢・障がい・男女などに関係なく支えあうことで、安心して生活できる「地域共生社会」を目指して活動しています。

社協は、住民の皆さんに「会員」としてご参加いただき、福祉を“自分ごと”として捉えられる地域づくりを行っています。また生活困窮支援や在宅介護支援などの「孤立を生まない地域づくり」や「災害に強いまちづくり」など、幅広い活動により「福祉のまちづくり」を進めています。

「地域福祉優秀実践賞」受賞

日本地域福祉学会大会で表彰されました



▲表彰状を手に。写真右は日本地域福祉学会の原田正樹会長(日本福祉大学学長)



▲受賞後、あいさつする横山好範会長

6月10日・11日に、長野県上田市で「日本地域福祉学会第37回大会」が開催され、東御市社協は「第20回 日本地域福祉学会・地域福祉優秀実践賞」を受賞しました。全国から5団体が推薦された中から、唯一選ばれ、生活困窮者自立支事業（生活就労支援センター「まいさぼ東御」）を、組織的に「地域福祉実践」として行ってきたことに評価をされました。本受賞は、東御市民、東御市、福祉関係機関、事業所・企業、団体、県内外の関係者、皆様のおかげで受賞できたことを深く感謝を申し上げます。今後も、東御市民の福祉の向上と社会福祉の向上のために一層、実践を積み重ねますので、ご指導をよろしくお願い申し上げます。



▲実践内容を報告する佐藤もも子係長

まちかどスナップ

市内田中の「信越精密」に咲き競う花々

ニチニチソウやサルビアなど 500 株

しなの鉄道・田中駅のホームから、信越精密(株) (田中) の美しい花が目に入ってきます。マリーゴールドにニチニチソウ、インパチェンス、サルビア、ケイトウと「季節の花々」が咲き競い、5種類・500株が敷地内7カ所に植栽されています。これは市の緑化推進事業補助金を活用し、同社のミヤマシロチョウ等保護活動応援プロジェクトリーダーで、市社協の役員でもある後藤菊夫さん(東町)と同社社員と一緒に取り組んだものです。同社では、会社敷地内と道路沿いの場所を「みんなに見てほしい」との思いで取り組んできました。鉄道利用者からは「きれい!」との声も…。季節感や色映えなどを考えた花々が、今日も美しく咲いています。ぜひ、観賞してください。



▲きれいに咲く花々は心がいやされる

まいさぽ便り

「まいさぽ東御」は、生活や就労に課題を抱えている方の総合相談窓口です

まいさぽ東御の就労支援

まいさぽ東御では就労でお困りの方の支援を行っています。

就労準備支援事業、就労見学・就労体験、独自事業を利用した就労等、自分に合った就労を見つけるお手伝いを致します。

就労準備支援事業 「くるme ここから」

まいさぽ東御では、就労への準備期間を応援するためのプログラムを月2回開催しています。自分らしい生き方、働き方に向けて、「生活」「社会」「仕事」の3つの面からサポートします。参加される人にとって安心できる居場所となるような空間を心がけています。

生活のこと

- ・生活習慣の見直し
- ・規則正しい生活に関する助言

社会にでること

- ・あいさつや、コミュニケーション能力の習得
- ・ボランティア活動体験

仕事のこと

- ・企業見学、就労体験
- ・就労に向けた準備（履歴書作成、面接練習）

まずは見学
お試しもできます！



開催

第1・第3木曜日 午後2時～午後4時
*曜日は変更する場合があります

協力事業所、就労見学・体験、独自事業

就労に自信のない人、長いブランクのある人へ応援するための制度があります！

協力事業所

職場見学・体験、プチバイト、認定就労訓練事業を受け入れてくださる事業所です。
随時、協力事業所を募集中！（現在の登録数32社）

職場見学・就労体験

職場見学…市内の事業所を見学する。
就労見学…1回2～3時間ほどの就労体験

就労支援プロジェクト

- 直接雇用型
相談者を雇用した場合に、事業所・企業に賃金の一部を助成します。
- 体験研修型
相談者が、1時間800円の応援金をもらいながら、60時間以内の就労体験できる。（事業所の負担金無し）

プチバイト

職場体験の場を紹介し、就労活動応援金（1時間800円、25時間まで）を給付する。
※長野県社会福祉法人経営者協議会の「就職活動応援金付職場体験事業」です。

認定就労訓練

支援付の就労で、少しずつ働く力をつける。
（雇用型・非雇用型があります）

相談無料

生活就労支援センター まいさぽ東御

受付日時 月～金曜日 午前8時30分～午後5時

場所 東御市鞍掛197 東御市総合福祉センター内 東御市社会福祉協議会

電話 0268-75-0222（直通） メール maisapo@tomisyakyo.or.jp

LINE 相談も受け付けています



子どもフェスティバル

5月13日、東御市中央公園一帯で「子どもフェスティバル」が開催されました。市社協では赤十字奉仕団役員の皆さんと、非常食体験のブースを設置しました。ハイゼックスという炊飯袋を利用し、袋の中にお米と醤油と水を入れ、沸騰したお湯の中で約40分間煮ると出来上がります。災害時の非常食づくりに、たくさんの方が体験されました。



月間スナップ

福祉運営委員長研修会

5月27日、市内各支部の福祉運営委員を対象とした研修会を開催しました。講師には公益財団法人長野県介護福祉士会の荒井祥子氏を招き、「地域の活動で役立つコミュニケーション」をテーマに講座・演習を受けました。この日は約30人の委員が参加し、実際に参加者同士でコミュニケーション演習を行うなど、学びを深めました。研修の内容は、各支部の地域福祉活動の中で活かされます。



福祉団体交流会

6月5日、市内7つの福祉団体が参加する交流会が開催されました。交流会は、誰もが参加できるユニバーサルスポーツ「ボッチャ」の競技を通じて行われ、24チーム、約90人が参加しました。競技の合間には、団体同士で情報交換や談笑するなど、交流を図りました。

優勝：ホット金井クラブ（シニアクラブ）
準優勝：手をつなぐ育成会A、第三位：シニアクラブ和



布団の丸洗いサービス

6月7日から15日まで4日間に分けて、布団の丸洗いサービス（市の委託事業）を実施しました。この事業は、高齢や障がいなどの理由から、布団干しなど寝具の衛生管理が難しい方を対象に、毎年実施しているものです。利用した方からは「自分では干すこともクリーニングもできないので、自宅まで来ていただいて有り難いです」との話がありました。



ボランティアセンターから版

東御市内で活動している“ボランティア連絡協議会”

・ボランティア連絡協議会ってなに？

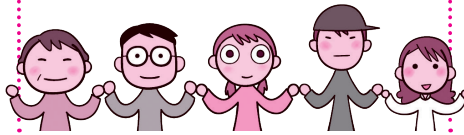
ボランティア連絡協議会、通称「ボラ連」とは、加入している団体・個人同士と社会福祉協議会で連携・協働しながら、ボランティアの啓発や普及の活動を行っている組織です。

・誰でもボランティア連絡協議会に入れるの？

ボランティア活動を行っている団体や個人であれば入ることができます。

・ボランティア連絡協議会ってどんな活動をしているの？

ボラ連ではボランティア活動の啓発活動をしたり、研鑽を積むために研修会を行ったりしています。主なものは次の4つになります。(下記に記載)



【楽しく交流する会】

毎年6月～7月頃、障がいを持った方々とボランティアさんがレクリエーションや体験を通して、コミュニケーションを図る交流会を行っています。

内容は、参加者みんなまでゲームを行ったり、ボランティアの発表を見たりと様々です。



【福祉の森ふれあいフェスティバル】

毎年、10月の第4土曜日に、ボランティアさんと社会福祉協議会とが協働して、市民と次の時代を担う子どもたちにボランティアの啓発を図ることを目的として福祉の森ふれあいフェスティバルを開催しています。

今年は10月28日に開催します。

【ボランティアセンター研修会】

毎年東御市ボランティアセンターが主催で、ボランティアの見識を深め、活動の活性化を目的とした研修会が、ボラ連に入っている団体・個人を対象として研修会が行われています。

他の市町村のボラ連と交流したり、ボランティアに関する講演を聞いたりと様々な研修を行っています。

【総会】

毎年3月末には総会を行っています。

総会には、ボラ連に入っている団体の代表者や個人ボランティアの方々が出席します。

1年間のボラ連の活動報告や次年度の予定、社会福祉協議会からボランティアの情報や助成金の情報など報告があります。



ボランティア連絡協議会に入りたい、詳しく聞きたい方は社会福祉協議会地域福祉係までご連絡ください。

ボランティア活動保険の補償内容が変更になりました

令和5年度のボランティア活動保険では、「感染症法」に規定されている一類から三類感染症と指定感染症になっている新型コロナウイルス感染症に罹った場合には保険金の対象となっていました。しかし、5月8日より新型コロナウイルス感染症の分類が指定感染症から五類に移行となったため、保険金の対象外となりました。

一類から三類までの感染症については、今まで通り保険金の対象となります。

この補償内容の変更に伴う保険料の変更や手続きなどは必要ありません。

ご不明な点がございましたら、社会福祉協議会地域福祉係までご連絡ください。

善意をありがとうございます

(4月1日から5月31日まで 受け付け分 順不同)

- (株)馬場音一商店 様…………… 金200,000円
- 七 年 会 様…………… 金982円
- 匿 名 様…………… 金5,000円
- 匿 名 様…………… はがき63円107枚、
62円4枚、50円1枚、その他3枚
切手2円1枚、1円1枚、下着
- 匿 名 様…………… シャワーチェア1台

ウエスをありがとうございます

(4月1日から5月31日まで 受け付け分 順不同)

- 花づなの会 様 匿名 様 海北のすずめ 様

「フードサポートとうみの縁」(食料支援事業)へ 寄付ありがとうございます

(4月1日から5月31日まで 受け付け分 順不同)

- 丸山和躬 様 清水正志 様
- (株)馬場音一商店 様 佐藤繁信 様 他21名様

〈フードサポートとうみの縁(食料支援事業)の利用状況〉 (4月～5月まで)	
利用された延人数	122名
お渡しした食品数	合計 1,848個 (497.3 kg)
お渡ししたお米数	合計 414.0 kg



▲(株)馬場音一商店様

赤十字活動が 地域を支えています

【日本赤十字社】

〔災害救護活動〕

災害が発生した場合、いち早く医療救護活動を行うため、赤十字病院の医師・看護師等で構成される救護班を被災地に派遣します。

【東御市日赤奉仕団】

東御市内で活動し、講習会の受講、炊き出し訓練の実施、福祉施設での奉仕活動など幅広く活動をしています。

《活動資金へのご協力 ありがとうございます》

皆さまからご協力いただいた活動資金は、3,743,797円(6月20日現在)でした。ご紹介した日本赤十字社の各種活動に活用されます。



日本赤十字社
公式マスコットキャラクター
「ハートラちゃん」

ごあいさつ

東御市社会福祉協議会 事務局長 高岡久章

本年、4月より東御市社会福祉協議会の事務局長として、地域の皆さま方には大変お世話になっております。

他法人の障がい者施設や高齢者施設に従事した後、平成11年に社協に入職した私ですが、以来、在宅介護支援センター(現地域包括支援センター)の相談業務や地域福祉活動の推進業務などを担当させていただき、多くの地域の皆さまにお世話になって参りました。

時代とともに福祉のあり様も変わり、「措置」から「契約」制度への移行など、福祉サービスも受益者負担のサービス化が進む一方で、制度の狭間で、様々な困難さを抱える住民が増えております。特にコロナ禍においては、そうした狭間にいる方々の抱える多様な生活課題が顕在化し、東御市社協を窓口へ貸し付けた特例の生活福祉資金は、延件数で440件、1億6千万円程になります。

今後も、地域の皆さまが安心して共に暮らせる地域社会を創造する為、地域の皆さま、行政や福祉関係機関の皆さまと共に「共生社会」の地域づくりに取り組んで参ります。ご指導、ご支援を賜りますよう、よろしくお願い申し上げます。



社協のミニサービスよりみなさまへ あったかいごだより

No.59

梅雨は、湿気でジメジメ不快な日が続きます。梅雨の晴れ間は、窓を開けて換気をしましょう。ちょっと空いた時間にリフレッシュ。手軽にできる頭の体操として、クイズを作ってみました。さあ、考えてみましょう!

下記の漢字を空欄にいれて、ことわざを完成させましょう。

『鳩・蛇・亀・蛙・豚・犬・鳥・魚・馬・猫・虫』

- ① () の甲より年の功 ② () に真珠
- ③ 夫婦げんかは、() も喰わない ④ 閑古 () が鳴く
- ⑤ () に豆鉄砲 ⑥ 水を得た () のよう
- ⑦ () ににらまれた () ⑧ 腹の () がおさまらない
- ⑨ () を被る ⑩ () が合う

答えは8ページ下にあります。

●編集後記

布団の丸洗いサービスのため、たくさんの高齢者宅を訪問しました。年数回しか顔を合わせない方々ですが、多くが「あ、社協さんね」とわかってくれます。布団の受け渡しだけでなく、天気やお庭、健康の事など、様々なお話をします。「口だけは達者だよ!」と皆さん口を揃えますが、訪問する私たちにはそれが一番嬉しいです。(小野紘彰)

問題の答え… 罽⑩ 駝⑥ 馬⑧ 豚⑦ 犬④ 鳥⑨ 魚⑤ 馬⑧ 猫⑨ 虫①